



Informe Climático Semanal

BOLSA DE CEREALES

Válido desde el 27 de diciembre de 2008 al 02 de enero de 2009

A. SÍNTESIS DEL PRONÓSTICO

PERSPECTIVA AGROCLIMÁTICA NACIONAL DEL 27 DE DICIEMBRE DE 2008 AL 2 DE ENERO DE 2009: CALOR Y PRECIPITACIONES LOCALIZADAS

La perspectiva comenzará con vientos del sector norte, que causarán un marcado ascenso de la temperatura, pero aportarán escasa humedad atmosférica. La mayor parte del área agrícola nacional observará temperaturas máximas superiores a 30 °C, con extensas áreas con valores superiores a 35 °C. A partir del Domingo 28/12 comenzará el paso de un frente de tormenta pero, a causa del escaso aporte de humedad provocado por la reactivación de “La Niña”, las precipitaciones serán moderadas a escasas, y muy desparejas en la mayor parte del área agrícola nacional. Sólo el Noroeste Argentino registrará precipitaciones significativas. El paso del frente de Pampero traerá vientos del sud/sudeste, que provocarán un descenso de la temperatura que, en el sur del área agrícola nacional, alcanzará valores inferiores a lo normal para la época. En el entorno de Navidad se produjeron precipitaciones que abarcaron, aunque con valores disímiles, la mayor parte del área agrícola nacional, trayendo un oportuno respiro al fuerte estrés termo-hídrico que sufren los cultivos y pasturas. No obstante, el actual panorama climático muestra síntomas crecientes de una reactivación del fenómeno de “La Niña”, que está produciendo alteraciones en la marcha de los procesos atmosféricos. Por esta causa, durante los últimos días de 2008 y en el primer mes de 2009, se observará una irregular distribución de las precipitaciones y una intensa ola de calor. Esta evolución provocará un lapso con estrés termo-hídrico, que se extenderá durante la mayor parte de Enero, hasta que, entre fines de ese mes y comienzos de Febrero, se produzca la reactivación de las precipitaciones.

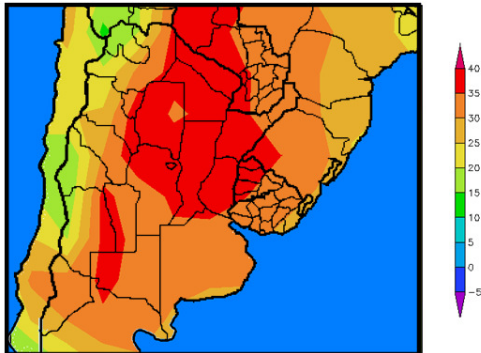
PERSPECTIVA AGROCLIMÁTICA PARA EL MERCOSUR DEL 27 DE DICIEMBRE DE 2008 AL 2 DE ENERO DE 2009: LA REACTIVACIÓN DE “LA NIÑA HACE NOTAR SUS EFECTOS

La perspectiva en curso mostrará claros síntomas de la reactivación de “La Niña” que, por segunda campaña agrícola consecutiva, afecta la evolución del agroclima del MERCOSUR, amenazando a su producción agropecuaria. Por esta causa, la distribución de las precipitaciones continuará mostrando grandes contrastes, llevando valores muy abundantes al norte y al oeste del área agrícola del MERCOSUR, y aportando registros escasos a la mayor parte del este de la misma. Desde el punto de vista térmico, se espera una moderada oscilación, que producirá registros muy elevados al inicio de la perspectiva, moderándose hacia el final de la misma. Este comportamiento climático está gestando un fuerte contraste climático en el que han pasado a observarse tres situaciones diferenciadas: a) Bolivia, el Noroeste Argentino, Mato Grosso, Goias, Sao Paulo están observando una temporada de lluvias que, aunque comenzó en forma tardía, pero está produciendo registros abundantes, que mantendrán un nivel de humedad alto a excesivo; b) El oeste de la Región del Chaco, el norte de Cuyo, el Paraguay, Mato Grosso do Sul y Paraná observan precipitaciones discontinuas, en las que se alternan episodios con registros abundantes, con lapsos secos prolongados; y c) El extremo sur del Brasil, el este la Región del Chaco, la mayor parte de la Región Pampeana, la Mesopotamia y la República Oriental del Uruguay observan una reducción de las precipitaciones, que va acompañada por una persistente ola de calor, determinando una reducción de las reservas de humedad de los suelos.

B. DESARROLLO DEL PRONÓSTICO

PERSPECTIVA AGROCLIMÁTICA NACIONAL DEL 27 DE DICIEMBRE DE 2008 AL 2 DE ENERO DE 2009: CALOR Y PRECIPITACIONES LOCALIZADAS

TEMPERATURA MÁXIMA



27 de Diciembre de 2008 al 2 de Enero de 2009

La perspectiva comenzará con vientos del sector norte, que causarán un marcado ascenso de la temperatura, pero aportarán escasa humedad atmosférica.

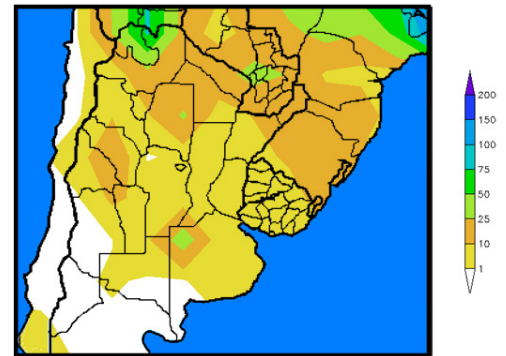
- La mayor parte del área agrícola nacional observará temperaturas máximas superiores a 30°C.
- Una amplia zona con temperaturas superiores a 35°C abarcará el este de Salta, el este de Tucumán, la mayor parte de Santiago del Estero. La totalidad de la Región del Chaco, el norte de Córdoba, la mayor parte de Santa Fe, la mayor parte de Corrientes, la mayor parte de Entre Ríos, el extremo norte de Buenos Aires, el este de Mendoza, el oeste de San Luis y el oeste de La Pampa.

- Sólo el oeste del NOA, el oeste de Cuyo y la franja costera de la Provincia de Buenos Aires, observarán temperaturas máximas inferiores a 30°C.

A partir del Domingo 28/12 comenzará el paso de un frente de tormenta pero, a causa del escaso aporte de humedad provocado por la reactivación de "La Niña", las precipitaciones serán poco abundantes y muy desparejas en la mayor parte del área agrícola nacional.

- Jujuy, Salta, el nordeste de Tucumán, el norte de Santiago del Estero y la mayor parte de la Región del Chaco observarán precipitaciones moderadas (10 a 25 mm), con un foco de valores abundantes (25 a 75 mm) sobre Jujuy y el norte de Salta.
- El norte de Corrientes y Misiones observarán un foco con precipitaciones moderadas (10 a 25 mm).

PRECIPITACIONES



27 de Diciembre de 2008 al 2 de Enero de 2009

- El sur de La Rioja, el este de San Juan y el extremo nordeste de San Luis observarán un foco con precipitaciones moderadas (10 a 25 mm).
- El límite común entre Córdoba, La Pampa y Buenos Aires observará un foco con valores moderados a abundantes (10 a 50 mm).
- El resto del área agrícola de la Argentina, observará precipitaciones escasas (menos de 10 mm).

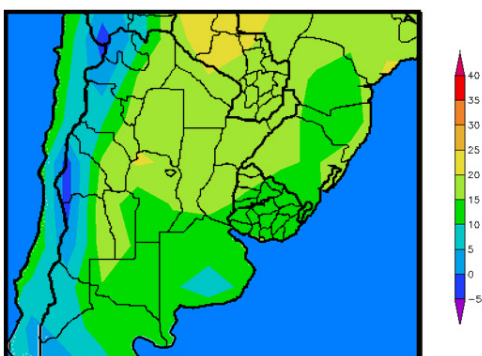
El paso del frente de Pampero traerá vientos del sud/sudeste, que provocarán un moderado descenso de la temperatura:

- El este del Noroeste Argentino, el este de Cuyo, la mayor parte de la Región del Chaco, la mayor parte de la Mesopotamia y el norte de la Región Pampeana observarán temperaturas mínimas

superiores a 15°C.

- El centro del NOA, el centro de Cuyo, el centro y sur de la Región Pampeana y el extremo sur de la Mesopotamia observarán temperaturas mínimas entre 10 y 15°C.

TEMPERATURA MÍNIMA



27 de Diciembre de 2008 al 2 de Enero de 2009

- El oeste del NOA, el oeste de Cuyo y las elevaciones del Sudeste Bonaerense registrarán temperaturas mínimas entre inferiores a 10°C.

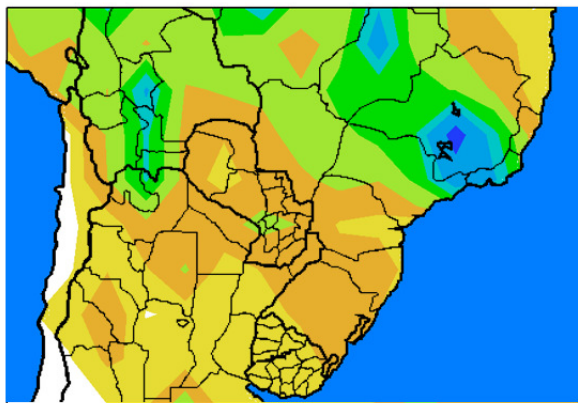
En el entorno de Navidad se produjeron precipitaciones que abarcaron, aunque con valores disímiles, la mayor parte del área agrícola nacional, trayendo un oportuno respiro al fuerte estrés termo-hídrico que sufren los cultivos y pasturas. No obstante, el actual panorama climático muestra síntomas crecientes de una reactivación del fenómeno de “La Niña”, que está produciendo alteraciones en la marcha de los procesos atmosféricos. Por esta causa, durante los últimos días de 2008 y en el primer mes de 2009, se observará una irregular distribución de las precipitaciones y una intensa ola de calor:

- El Noroeste Argentino observará precipitaciones moderadas a abundantes que favorecerán el desarrollo de los cultivos y las pasturas.
- El oeste de la Región del Chaco y el norte de Cuyo observarán entradas de tormentas, provenientes del NOA, que producirán precipitaciones abundantes, pero discontinuas, entre las que se intercalarán lapsos secos y calurosos.
- El este Región del Chaco, la mayor parte de la Región Pampeana y la Mesopotamia registrarán precipitaciones moderadas a escasas y con una distribución dispersa.

Esta evolución provocará un lapso con estrés termo-hídrico, que se extenderá durante la mayor parte de Enero, hasta que, entre fines de ese mes y comienzos de Febrero, se produzca la reactivación de las precipitaciones.

PERSPECTIVA AGROCLIMÁTICA PARA EL MERCOSUR DEL 27 DE DICIEMBRE DE 2008 AL 2 DE ENERO DE 2009: LA REACTIVACIÓN DE “LA NIÑA HACE NOTAR SUS EFECTOS

PRECIPITACIONES
27 de Diciembre de 2008 al 2 de Enero de 2009



00LA/00ES 1 10 25 50 75 100 150 200 2008-12-26-0

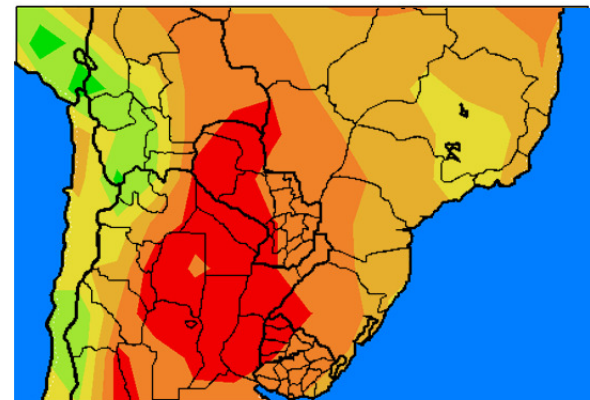
La perspectiva en curso mostrará claros síntomas de la reactivación de “La Niña” que, por segunda campaña agrícola consecutiva, afecta la evolución del agroclima del MERCOSUR, amenazando a su producción agropecuaria. Por esta causa, la distribución de las precipitaciones continuará mostrando grandes contrastes, llevando valores muy abundantes al norte y al oeste del área agrícola del MERCOSUR, y aportando registros escasos a la mayor parte del este de la misma.

- La mayor parte del área agrícola de Santa Cruz (Bolivia) observará precipitaciones abundantes (25 a 75 mm), con tormentas localizadas severas (más de 100 mm) en su extremo occidental. Este sistema de tormentas se

extenderá hacia sur, penetrando en el norte del Noroeste Argentino que observará un foco de tormentas (25 a más de 100 mm) sobre Jujuy y el norte de Salta.

- Mato Grosso, Goias, Minas Gerais, el norte de Mato Grosso do Sul y la mayor parte de Sao Paulo observarán precipitaciones abundantes (25 a 75 mm), con focos localizados de tormentas (más de 100 mm).
- El norte del NOA, la mayor parte de la Región del Chaco, la mayor parte del Paraguay, el sur de Mato Grosso do Sul, el extremo sur de Sao Paulo, Paraná, Santa Catarina y Río Grande do Sul observarán precipitaciones moderadas (10 a 25 mm), con algunos focos localizados de valores abundantes (25 a 50 mm).

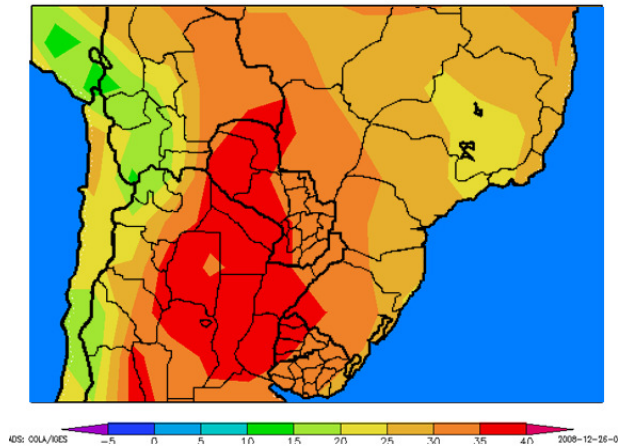
TEMPERATURA MAXIMA
27 de Diciembre de 2008 al 2 de Enero de 2009



00LA/00ES -5 0 5 10 15 20 25 30 35 40 2008-12-0

- La República Oriental del Uruguay y la mayor parte del área agrícola argentina experimentarán precipitaciones escasas (menos de 10 mm).

TEMPERATURA MAXIMA
27 de Diciembre de 2008 al 2 de Enero de 2009



Desde el punto de vista térmico, se espera una moderada oscilación, que producirá registros muy elevados al inicio de la perspectiva, moderándose hacia el final de la misma.

- En el inicio de la perspectiva, los vientos del norte producirán un marcado ascenso de la temperatura. Una amplia zona con temperaturas máximas superiores a 35°C abarcará el oeste y centro del Paraguay, el este del NOA, la Región del Chaco, el norte de la Región Pampeana, el centro y sur de la Mesopotamia, el extremo sudoeste de Río Grande do Sul y el noroeste del Uruguay.
- Hacia mediados de la perspectiva, se producirá una entrada de vientos del sud/sudeste, que

causará un moderado descenso de la temperatura, brindando una tregua en la ola de calor.

Este comportamiento climático está gestando un fuerte contraste climático en el que han pasado a observarse tres situaciones diferenciadas:

- a) Bolivia, el Noroeste Argentino, Mato Grosso, Goias, Sao Paulo están observando una temporada de lluvias que, aunque comenzó en forma tardía, pero está produciendo registros abundantes, que mantendrán un nivel de humedad alto a excesivo.
- b) El oeste de la Región del Chaco, el norte de Cuyo, el Paraguay, Mato Grosso do Sul y Paraná observan precipitaciones discontinuas, en las que se alternan episodios con registros abundantes, con lapsos secos prolongados.
- c) El extremo sur del Brasil, el este la Región del Chaco, la mayor parte de la Región Pampeana, la Mesopotamia y la República Oriental del Uruguay observan una reducción de las precipitaciones, que va acompañada por una persistente ola de calor, determinando una reducción de las reservas de humedad de los suelos.

Buenos Aires, viernes 26 de diciembre de 2008
Bolsa de Cereales

Por Ing. Agr. Eduardo M. Sierra
Especialista en Agroclimatología